

Honeywell

Detektor úniku vody a nebezpečí
zamrznutí s připojením k Wi-Fi® Lyric™

MONTÁŽNÍ POKYNY



Stažení aplikace Lyric

Aplikaci Honeywell Lyric, kterou budete k instalaci a používání detektoru potřebovat, naleznete v obchodě App Store nebo Google Play.



Lyric



Než začnete

Pozorně si přečtěte tyto pokyny. Jejich nedodržení může vést k poškození výrobku.

Potřebujete pomoc?

Pokud budete při instalaci a nastavení detektoru potřebovat pomoc, kontaktujte oddělení zákaznické podpory:

Web: getconnected.honeywell.com

Obsah

Vítejte • 1

Součásti detektoru • 2

Umístění • 3

Příprava instalace • 4

Stažení a instalace aplikace • 4

Zapnutí detektoru • 5

Spárování a pojmenování detektoru • 6

Připojení k Wi-Fi • 7

Umístění • 8

Volitelný kabelový senzor • 8

Konfigurace detektoru • 10

Výběr příjemců poplachu • 11

Hlavní panel aplikace • 12

Teplotní a vlhkostní trend • 12

Detekce úniku • 13

Použití aplikace Lyric Awareness • 15

Přejmenování detektoru • 15

Odstranění detektoru • 16

Změna nastavení poplachu • 17
Přidání příjemců poplachu • 18
Odstranění příjemců poplachu • 19
Resetování • 20
Stavová kontrolka LED • 20

Údržba • 21

Časté dotazy • 22

Předpisy • 25

Záruka • 25

Specifikace • 26

Vítejte

Děkujeme vám za zakoupení detektoru úniku vody a nebezpečí zamrznutí s připojením k Wi-Fi Lyric™ společnosti Honeywell. Tento senzor hlídá váš dům nebo firemní budovu a upozorňuje vás na první známky úniku vody a na velké změny teploty nebo vlhkosti. Díky tomu můžete úniky zastavit předtím, než se z nich stane velký problém, a řešit situace, které by mohly vést k zamrznutí potrubí.

Co je v balení?

Balení obsahuje:

- detektor úniku vody a nebezpečí zamrznutí s připojením k Wi-Fi® Honeywell Lyric™,
- tři alkalické baterie typu AA,
- volitelný kabelový senzor,
- volitelný montážní šroub.

Stažení aplikace

Aplikaci Honeywell Lyric, kterou budete k instalaci a používání detektoru potřebovat, naleznete v obchodě App Store nebo Google Play.



Lyric



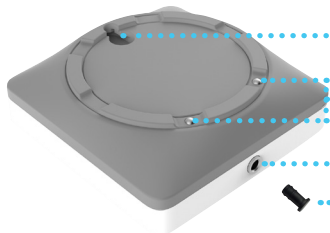
Po stažení se řiďte pokyny v aplikaci a přeskočte krok instalace.

Součásti detektoru



Kontrolka LED

Kabelový senzor



Otvor pro pověšení na stěnu

Vodní senzory

Zdířka pro kabelový senzor

Krytka zdířky senzoru

Umístění

Detektor a volitelný kabelový senzor (pokud jej použijete) umístíte na místo s největší pravděpodobností úniku. Většinou se bude jednat o dolní podlaží budovy a místa blízko zdrojů vody, můžete však vybrat i jiné místo, které považujete za vhodné.

Místa vhodná ke zvážení:

- podlahový odtok,
- ohřívač vody,
- kalové čerpadlo,
- myčka,
- kuchyně,
- dřez či umyvadlo,
- toaleta.



Příprava instalace

K instalaci výrobku budete potřebovat:

- aplikaci Lyric,
- zapnuté připojení Bluetooth na mobilním zařízení se systémem Android nebo Apple,
- heslo k síti Wi-Fi®.

Stažení a instalace aplikace

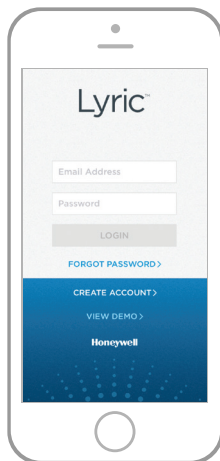
- 1 Vyhledejte aplikaci Honeywell Lyric v obchodě App Store nebo Google Play.** Při stahování a instalaci bezplatné aplikace Lyric se řiďte uvedenými pokyny.
- 2** Po stažení aplikaci spusťte, v případě potřeby se zaregistrujte, přejděte do **nabídky** a vyberte možnost **Add New Device (Přidat nové zařízení)**.

Poznámka: Ujistěte se, že je na vašem mobilním zařízení zapnuto připojení Bluetooth.



Aplikace **Honeywell Lyric**

Stáhněte aplikaci a přihlaste se.



Zapnutí detektoru

Je důležité, abyste aplikaci nainstalovali před vložením baterií.

Po vložení baterií se detektor okamžitě pokusí spárovat s aplikací.

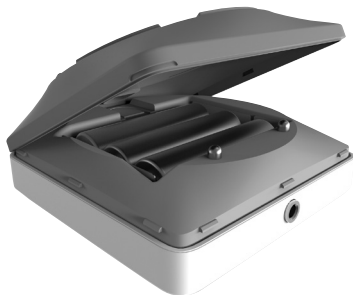
Pokud instalujete více detektorů, nejlepší je vkládat do nich baterie postupně.

Pokud se s aplikací pokouší spárovat více detektorů, zobrazí se v ní několik ID MAC. ID MAC příslušného detektoru zjistíte tak, že sejmete kryt baterií a baterie vyjmete.

Detektor je napájen třemi AA bateriemi, které jsou součástí balení. Otevřete kryt baterií detektoru a vložte baterie.

- 1** Sejměte kryt baterií z detektoru.
- 2** Vložte tři alkalické AA baterie, které jsou součástí balení.
- 3** Nasadte znovu kryt baterií. Zatlačte na okraje krytu, aby dobře přilehl.

Poznámka: Zdiřka pro kabelový senzor NESLOUŽÍ k připojení síťového adaptéru. Připojením síťového adaptéru byste mohli detektor poškodit.



Spárování a pojmenování detektoru

- 1 V části Add New Device (Přidat nové zařízení) vyberte položku **Lyric Water Leak and Freeze Detector (Bezdrátový detektor úniku vody a nebezpečí zamrznutí)**.

Poznámka: Ujistěte se, že je na vašem mobilním zařízení zapnuto připojení Bluetooth.

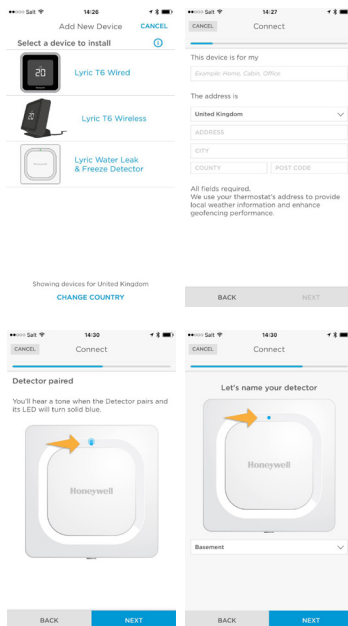
- 2 Zadejte umístění detektoru. Stiskněte tlačítko **NEXT (DALŠÍ)**.

- 3 Detektor se spáruje s aplikací.

Poznámka: Pokud máte více detektorů, je nutné je spárovat jednotlivě.

- 4 Uslyšíte zvukové upozornění a kontrolka LED na detektoru začne svítit modře, což znamená, že je spárován. Stiskněte tlačítko **NEXT (DALŠÍ)**.

- 5 Vytvořte pro detektor vlastní název nebo název vyberte ze seznamu. Stiskněte tlačítko **NEXT (DALŠÍ)**.



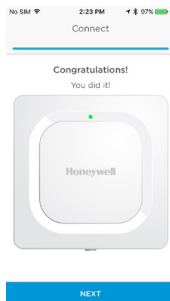
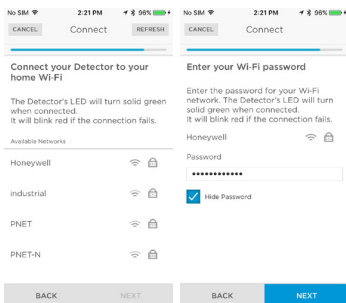
Připojení k Wi-Fi

- 1 V seznamu vyberte název své sítě. Stiskněte tlačítko **NEXT (DALŠÍ)**.
- 2 V případě potřeby zadejte své heslo k síti Wi-Fi.
- 3 Při připojení k Wi-Fi bude kontrolka LED svítit zeleně po dobu 5 minut **a poté zhasne** kvůli úspoře energie.

Poznámka: Pokud po prvním připojení detektoru k síti Wi-Fi baterie z detektoru vyjmete či vyměníte, připojení k síti Wi-Fi bude automaticky obnoveno.

Konfigurace

Detektor nakonfigurujte podle pokynů v aplikaci. Nastavte vysokou a nízkou úroveň pro upozornění týkající se vlhkosti a teploty a uveďte, kdo má být v případě poplachu kontaktován. Tato nastavení je možné kdykoliv později změnit.



Umístění

Detektor je možné umístit na rovný povrch nebo s volitelným kabelovým senzorem pověsit na stěnu nebo položit na podlahu. K připevnění na zeď použijte příložený šroub a detektor zavěste pomocí příslušného otvoru.



Pokud detektor umístíte na podlahu, nezapomeňte zkontrolovat, že jsou senzory s podlahou v kontaktu. Pokud v místě detektoru Lyric očekáváte zaplavení vodou, při kterém by mohlo dojít k ponoření zařízení, je lepší ho pověsit na zeď (pomocí příloženého šroubu a hmoždinky) a pro detekci úniku vody použít příložený senzor s kabelem o délce 1,2 metru. Chcete-li pokrýt ještě větší oblast, je nutné zakoupit další kabelové senzory.

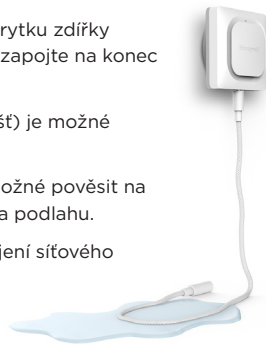
Volitelný kabelový senzor

Chcete-li nainstalovat volitelný kabelový senzor, vyjměte krytku zdířky senzoru a kabelový senzor zapojte. Krytku zdířky senzoru zapojte na konec kabelového senzoru.

Zapojením dalších kabelových senzorů (prodávaných zvlášť) je možné prodloužit délku kabelu a zvětšit tak oblast detekce.

Celý kabel funguje jako prodloužený senzor. Detektor je možné pověsit na stěnu nebo je možné ho i s kabelovým senzorem umístit na podlahu.

Poznámka: Zdířka pro kabelový senzor NESLOUŽÍ k připojení síťového adaptéru. Připojením síťového adaptéru byste mohli detektor poškodit.



Detektor je připojen.

Detektor je většinou v režimu spánku a „probudí se“ až ve chvíli, kdy detekuje vodu nebo změnu teploty či vlhkosti, která by mohla být pro budovu škodlivá.

Detektor nakonfigurujte podle pokynů v aplikaci. Můžete nastavit vysokou a nízkou úroveň pro upozornění týkající se vlhkosti a teploty a uvést, kdo má být v případě poplachu kontaktován.

Pokud baterie z detektoru vyjmete a vyměníte, detektor se následně znovu automaticky připojí k vaší Wi-Fi síti.

V případě poplachu

Kvůli šetření životnosti baterií může **detekce úniku trvat až jednu minutu**.

Zvuk detektoru je možné ztlumit stisknutím tlačítka Mute (Ztlumit) v aplikaci či vyjmutím baterií nebo odpojením kabelového senzoru od detektoru. Může trvat až jednu minutu, než příkaz k vypnutí dorazí do detektoru.

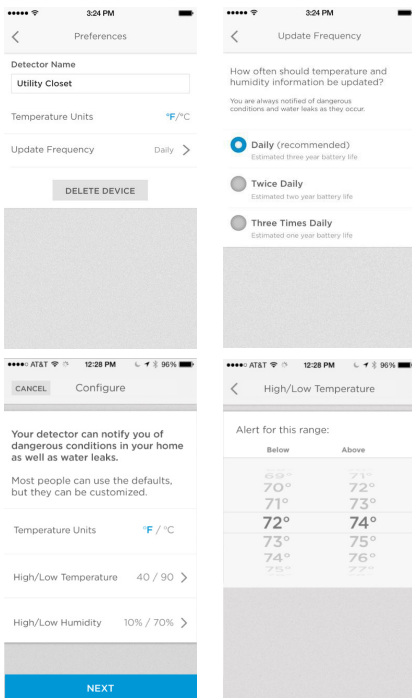
Až vyřešíte příčinu poplachu, osušte detektor a kabelový senzor a umístěte je zpět na místo. Vložte zpět baterie, pokud byly vyjmuty.

Konfigurace detektoru

Výběrem nastavení určíte, jak často bude detektor do aplikace odesílat údaje o teplotě a vlhkosti. Také stanovíte dobu a způsob odesílání upozornění týkajících se teploty a vlhkosti.

Bez ohledu na to, jaká nastavení vyberete, budete vždy upozorňováni na teplotní a vlhkovstní podmínky a úniky vody, pokud k nim dojde.

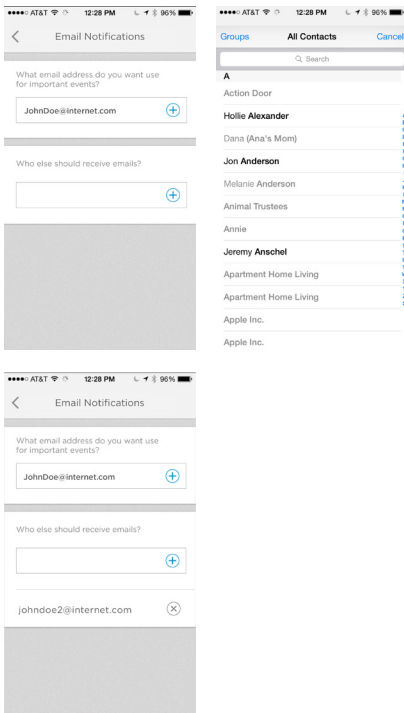
- 1 Vyberte, jak často má detektor odesílat aktuální údaje do aplikace. Častější komunikace zkracuje životnost baterie.
- 2 Vyberte zobrazování teploty ve stupních Celsia nebo Fahrenheita.
- 3 Vyberte úroveň poplachu pro teplotu nebo nechte nastavení na výchozích hodnotách. Detektor vás upozorní na teploty pod dolní nebo nad horní nastavenou hodnotou.
- 4 Stejným způsobem jako u teploty nastavte i hodnoty pro vlhkost.
- 5 Po skončení stiskněte tlačítko **NEXT (DALŠÍ)**.



Výběr příjemců poplachu

Vyberte, komu má být poplach oznamován. Můžete vybrat e-mail, textové zprávy nebo obojí.

- 1 Výběrem textového pole přidejte kontakt.
- 2 Vyberte kontakt z adresáře.
- 3 Pokud chcete oznámení o poplachu zasílat i dalším osobám, vyberte textové pole **Who else should receive emails? (Kdo další má dostávat e-maily?)**.
- 4 Vyberte kontakt z adresáře.
- 5 Přidejte všechny požadované kontakty.
- 6 Pokud chcete některý kontakt odstranit, stiskněte tlačítko **X** vedle příslušného jména.
- 7 Stiskněte tlačítko **Finish (Dokončit)**.



Hlavní panel aplikace

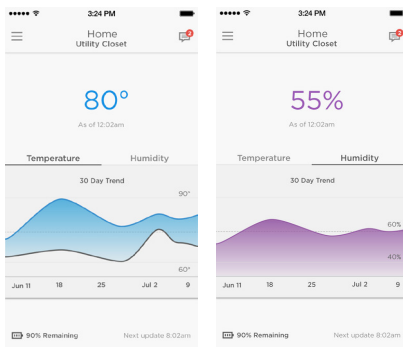
Hlavní panel aplikace zobrazuje historii změn teploty a vlhkosti z aktivních detektorů. Pokud je zjištěn únik, zobrazí se na hlavním panelu informace o poplachu.

Teplotní a vlhkovostní trend

Na obrázku je znázorněn příklad panelu s nastavením 30denního trendu teplot a vlhkosti. Možnosti **Temperature (Teplota)** a **Humidity (Vlhkost)** můžete přepínat.

Zbývající výdrž baterií detektoru je zobrazena v levém dolním rohu obrazovky.

Další plánovaná aktualizace údajů mezi detektorem a aplikací se zobrazuje v pravém dolním rohu obrazovky. Postup změny tohoto nastavení naleznete straně 10.



Detekce úniku

V případě detekce úniku se spustí hlasitý poplach.

DŮLEŽITÉ

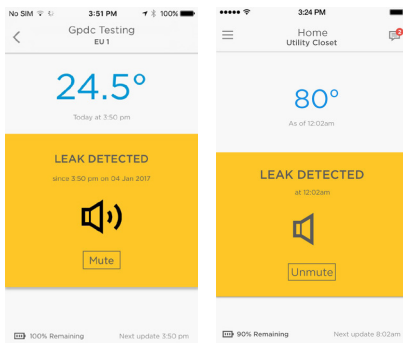
Spuštění poplachu po detekci vody může trvat až jednu minutu.

Poplach je možné v aplikaci ztlumit pomocí tlačítka **Mute (Ztlumit)** a znovu zapnout tlačítkem **Unmute (Zapnout)**.

DŮLEŽITÉ

Provedení těchto příkazů může trvat až jednu minutu.

Až vyřešíte příčinu poplachu, osušte detektor a kabelový senzor a umístěte je zpět na místo.



Další upozornění

Aplikace vás upozorní, pokud teploty poklesnou pod bod mrazu dostanou se nad nebo pod vaše nastavení (to stejné platí i pro vlhkost) nebo v případě, že detektor ztratí připojení k internetu.

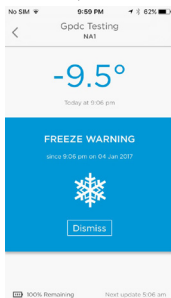
Další informace o těchto upozorněních naleznete v aplikaci.

Připojení k internetu lze obnovit pomocí aplikace nebo stisknutím resetovacího tlačítka detektoru (například pomocí kancelářské sponky). Informace o resetování naleznete na straně 20.

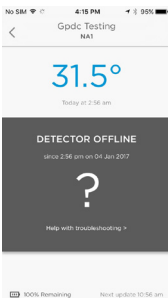
Vlhkost mimo požadovaný rozsah



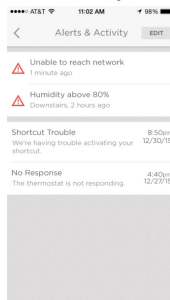
Zařízení zjistilo nízkou teplotu



Selhání připojení k Wi-Fi



Centrum oznámení a aktivity



Použití aplikace Lyric Awareness

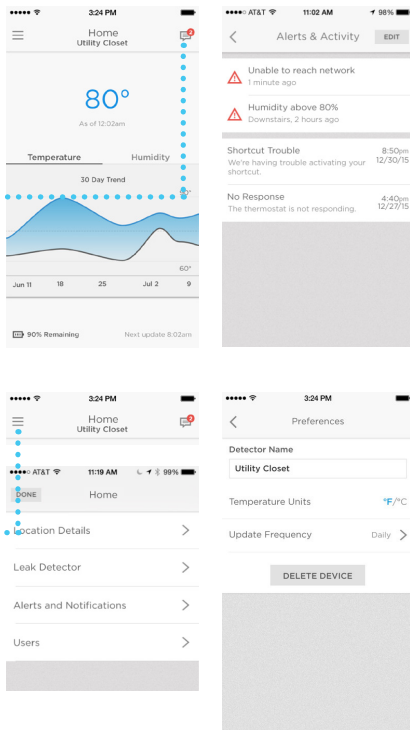
Aplikace Lyric Awareness umožňuje úplné vzdálené připojení k detektoru.

Přehled aktivit a upozornění zobrazíte stisknutím ikony zprávy.....

Přejmenování detektoru

Pokud do sítě přidáte další detektory nebo některý detektor přesunete na jiné místo, možná ho budete chtít přejmenovat. V aplikaci to lze snadno provést.

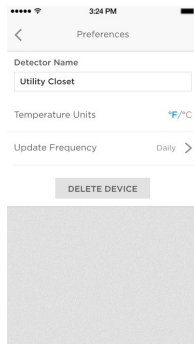
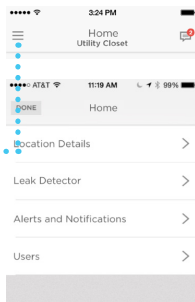
- 1 Stiskněte boční tlačítko nabídky.
- 2 Vyberte možnost **Leak Detector (Detektor úniku)**.....
- 3 Vyberte název detektoru, který chcete změnit, zadejte nový a stiskněte šipku Zpět.



Odstranění detektoru

Pokud potřebujete z účtu detektor odstranit, můžete to jednoduše provést v aplikaci.

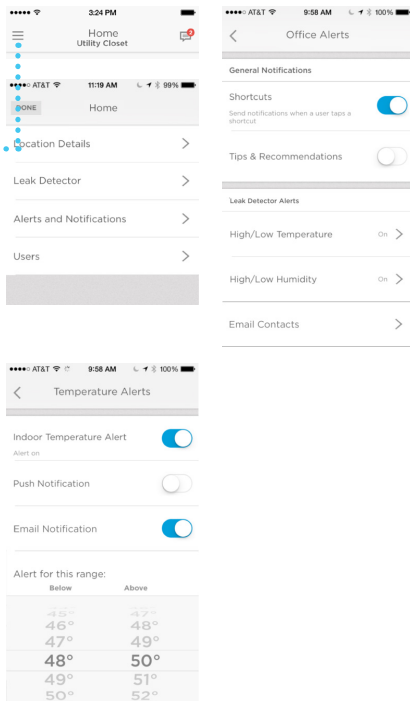
- 1 Stiskněte boční tlačítko nabídky.
- 2 Vyberte možnost **Leak Detector (Detektor úniku)**.
- 3 Vyberte možnost **DELETE DEVICE (ODSTRANIT ZAŘÍZENÍ)**.
- 4 Výběrem tlačítka **YES (ANO)** odstranění potvrdíte, tlačítkem **NO (NE)** je zrušíte.



Změna nastavení poplachu

Nastavení detektoru a aplikace, která se týká oznámení a poplachu, lze kdykoli změnit.

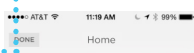
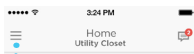
- 1 Stiskněte boční tlačítko nabídky.....
- 2 Vyberte možnost **Alerts and Notifications (Poplach a upozornění)**.
- 3 Pomocí možnosti **High/Low Temperature (Vysoká/nízká teplota)** lze změnit nastavení poplachu pro teplotu.
- 4 Pomocí možnosti **High/Low Humidity (Vysoká/nízká vlhkost)** lze změnit nastavení poplachu pro vlhkost.
- 5 V aplikaci je možné nastavit toto:
 - Poplach – zapne nebo vypne poplach pro teplotu nebo vlhkost.
 - Push oznámení – zprávy z detektoru se mohou odesílat na obrazovku oznámení vašeho mobilního zařízení.
 - E-mailová oznámení – můžete nastavit, zda se při poplachu pošle vašim kontaktům e-mail.
 - Přípustné hodnoty teploty nebo vlhkosti – cokoli mimo zadaný rozsah spustí poplach.
- 6 Po skončení vyberte šipku Zpět.



Přidání příjemců poplachu

Nastavení detektoru, která se týkají příjemců poplachu, lze kdykoli změnit.

- 1 Stiskněte boční tlačítko nabídky.....
- 2 Vyberte možnost **Alerts and Notifications (Poplach a upozornění)**.
- 3 Stiskněte možnost **Email Contacts (E-mailové kontakty)**.
- 4 Příjemce přidáte tak, že vyberete textové pole a zadáte e-mailovou adresu, nebo tak, že stisknutím tlačítka ⊕ otevřete seznam kontaktů a jeden z nich vyberete.
- 5 Po skončení vyberte šipku Zpět.

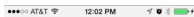
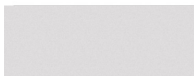


Location Details >

Leak Detector >

Alerts and Notifications >

Users >



What email address do you want to use for important events?

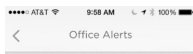
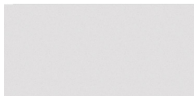
JohnDoe@internet.com ⊕



Who else should receive emails?

⊕

JohnDoe2@internet.com
(pending approval)



General Notifications

Shortcuts

Send notifications when a user taps a shortcut

Tips & Recommendations

Leak Detector Alerts

High/Low Temperature On >

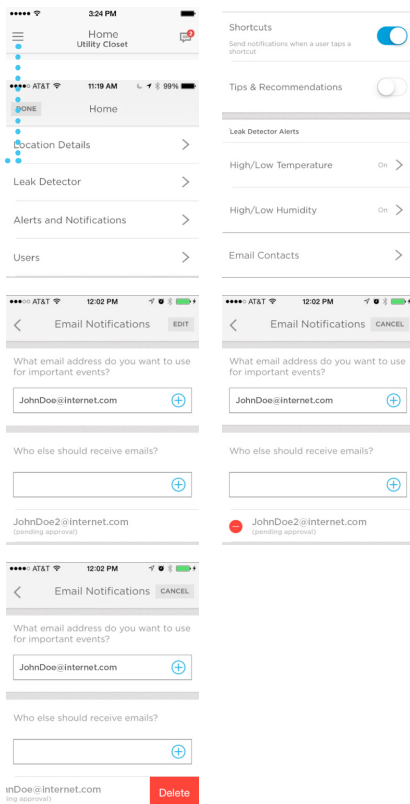
High/Low Humidity On >

Email Contacts >

Odstranění příjemců poplachu

Nastavení detektoru, která se týkají příjemců poplachu, lze kdykoli změnit.

- 1 Stiskněte boční tlačítko nabídky.
- 2 Vyberte možnost **Alerts and Notifications (Poplach a upozornění)**.
- 3 Stiskněte možnost **Email Contacts (E-mailové kontakty)**.
- 4 Vyberte možnost **EDIT (UPRAVIT)**.
- 5 Stiskněte tlačítko  u příjemce, kterého chcete odstranit.
- 6 Výběrem možnosti **Delete (Odstranit)** potvrďte odstranění.
- 7 Pokud se rozhodnete příjemce neodstraňovat, stiskněte tlačítko **CANCEL (STORNO)**.
- 8 Po skončení vyberte šipku Zpět.



Resetování

Vložení kancelářské sponky do resetovací zdičky na 5 sekund dojde k resetování nastavení Wi-Fi, detektoru a spuštění nového spárování připojení Bluetooth. Kontrolka LED bude modře blikat.

Pokud tlačítko v resetovací zdičce stisknete na 15 sekund, obnoví se tovární nastavení zařízení. Kontrolka LED bude modře blikat.

Stavová kontrolka LED

Detektor má kontrolku LED, která informuje o stavu zařízení.

LED

Stav detektoru

Při instalaci

| | |
|-------------|---|
| Bliká modře | Zapínání a navazování připojení Bluetooth |
|-------------|---|

| | |
|--------------|-------------------------------|
| Svítil modře | Spárované připojení Bluetooth |
|--------------|-------------------------------|

| | |
|--------------|--------------------------|
| Bliká zeleně | Připojování k síti Wi-Fi |
|--------------|--------------------------|

| | |
|---------------|--|
| Svítil zeleně | Zařízení je napájeno, připojeno k síti Wi-Fi a normálně funguje. |
|---------------|--|

Poznámka: Kontrolka LED se po 5 minutách z důvodu úspory energie vypne.

| | |
|----------------|--------------------------------------|
| Svítil červeně | Připojení k síti Wi-Fi se nezdařilo. |
|----------------|--------------------------------------|

V běžném provozu

| | |
|---------------|------------------------|
| Bliká červeně | Byl zjištěn únik vody. |
|---------------|------------------------|

Údržba

Detektor nevyžaduje žádnou údržbu. Baterie by měly vydržet přibližně tři roky (pokud použijete správný typ). Různé faktory mohou jejich životnost zkrátit (například extrémní horko nebo chlad, použití více kabelových senzorů, vyšší aktivita poplachu či častější stavové aktualizace).

Pokud budete mít s detektorem potíže, nahlédněte do části věnované častým dotazům na straně 22.

V případě poplachu vyřešte jeho příčinu a potom detektor a kabelový senzor osušte a umístěte je zpět na místo. Vložte zpět baterie, pokud byly vyjmuty (tak poplach ukončíte).

Časté dotazy

Je pro montáž zařízení vhodná nějaká konkrétní výška?

Detektor může být umístěn na zemi nebo pověšen v libovolné výšce. Délka dodávaného kabelového senzoru je 1,2 metru. Můžete připojit další kabelové senzory a pokrýt tak větší oblast (až 125 kabelových senzorů o 150 metrů). Poplach se spustí, pokud se voda dostane do kontaktu s kteroukoli částí kabelu.

Kde na detektoru najdu ID MAC?

ID MAC najdete v detektoru v prostoru na baterie. Postup instalace opakujte pro každý detektor jednotlivě.

Proč v aplikacích Lyric nevidím svou domácí síť Wi-Fi?

Zkontrolujte, že váš Wi-Fi router typu n/ac má zapnuté pásmo 2,4 GHz.

Po nalití vody na kabelový senzor se hned nespustil žádný poplach. Funguje detektor správně?

Spuštění poplachu po detekci vody může trvat až jednu minutu.

Nic se nestalo ani po minutě. Není něco v pořádku?

Zkontrolujte, zda jsou baterie správně vloženy. Pokud správné vložení baterií problém nevyřeší, použijte nové. Pokud problém bude trvat i nadále, obraťte se na linku společnosti Honeywell (číslo je uvedeno na adrese getconnected.honeywell.com).

Dokáže kabelový senzor detekovat vodu po celé délce?

Ano, vodu detekuje celý kabel o délce 1,2 metru. Můžete připojit další kabelové senzory do maximální detekční vzdálenosti 150 metrů. Kabelové senzory musí být vzájemně spojeny. Zkontrolujte správnou instalaci všech kabelů. Jednotlivé úseky kabelových senzorů můžete otestovat tak, že je k detektoru úniku vody připojíte samostatně a nalijete na ně vodu. Pokud po nalití vody na kabelový senzor nedojde ke spuštění poplachu, obraťte se na linku společnosti Honeywell (číslo je uvedeno na adrese getconnected.honeywell.com).

Jaké typy poplachů a oznámení existují? (Budete dostávat pouze ty druhy oznámení a poplachů, které nastavíte a aktivujete.)

1. Voda – když detektor úniku vody nebo kabelový senzor detekuje vodu:
 - A. V zařízení se aktivuje bzučák poplachu s hlasitostí 100 dBA.
 - B. Na zařízení začne blikat červená kontrolka LED.
 - C. Na vaše mobilní zařízení se odešle push oznámení.
 - D. Na e-mailovou adresu spojenou s vaší aplikací Lyric se odešle e-mailové oznámení.
 - E. Ostatním příjemcům nastaveným v aplikaci Lyric se odešle e-mailové oznámení.
2. Teplota a vlhkost – když je teplota a vlhkost mimo výchozí nebo nastavené hodnoty v aplikaci Lyric:
 - A. Na vaše mobilní zařízení se odešle push oznámení.
 - B. Na e-mailovou adresu spojenou s vaší aplikací Lyric se odešle e-mailové oznámení.
 - C. Ostatním příjemcům nastaveným v aplikaci Lyric se odešle e-mailové oznámení.
3. Zařízení je offline:
 - A. Na vaše mobilní zařízení se odešle push oznámení.
 - B. Na e-mailovou adresu spojenou s vaší aplikací Lyric se odešle e-mailové oznámení.
 - C. Ostatním příjemcům nastaveným v aplikaci Lyric se odešle e-mailové oznámení.
4. Nízká úroveň nabití baterií:
 - A. Na vaše mobilní zařízení se odešle push oznámení.
 - B. Na e-mailovou adresu spojenou s vaší aplikací Lyric se odešle e-mailové oznámení o tom, že baterie jsou téměř vybité.
 - C. Ostatním příjemcům nastaveným v aplikaci Lyric se odešle e-mailové oznámení o tom, že baterie jsou téměř vybité.
 - D. Po poklesu výdrže baterií na přibližně 5 % bude detektor každou minutu pípat, aby vám připomněl výměnu baterií.
5. Po vyřešení výše uvedených poplachů (únik vody, teplota, vlhkost, nabití baterií, vypnutí zařízení):
 - A. Na vaše mobilní zařízení se odešle push oznámení o vyřešení problému.
 - B. Na e-mailovou adresu spojenou s vaší aplikací Lyric se odešle e-mailové oznámení o vyřešení problému.
 - C. Ostatním příjemcům nastaveným v aplikaci Lyric se odešle e-mailové oznámení o vyřešení problému.

Jak zjistím, kdy je nutné vyměnit baterie?

Podle nastavení dostanete upozornění v aplikaci, push oznámení nebo e-mail. Závažnost upozornění se postupně zvyšuje, když výdrž baterií klesne na 25 %, 10 % a 5 %. Po poklesu výdrže baterií na přibližně 5 % bude detektor každou minutu pípat, aby vám připomněl výměnu baterií.

Jak detektor detekuje zamrznutí a odesílá příslušná oznámení?

Detektor má vestavěný teplotní senzor, který každou hodinu zjišťuje teplotu. Pokud teplota klesne pod nastavené hodnoty, budete o tom informováni v aplikaci, pomocí push oznámení nebo e-mailu (podle nastavení).

Jaké jsou výchozí hodnoty teploty a vlhkosti? Mohu je změnit?

Výchozí prahové hodnoty teplot jsou 7 °C (45 °F) a 38 °C (100 °F) a lze je upravit v aplikaci Lyric. Výchozí hodnoty vlhkosti jsou 20 % a 70 % a také je možné je v aplikaci Lyric změnit.

Jak zjistím, že detektor je offline?

Pokud detektor vynechá některou aktualizaci, dostanete oznámení o tom, že je offline.

Je v každém detektoru možné nastavit jiný seznam příjemců e-mailů?

Ne. Přidané e-mailové účty budou dostávat oznámení ze všech zařízení připojených k účtu.

Jak daleko od routeru může detektor být?

Dosah signálu sítě Wi-Fi závisí na vašem routeru. Další informace naleznete v příručce k routeru.

Bude detektor fungovat bez Wi-Fi?

Ano. Když detektor detekuje vodu (pomocí vestavěných senzorů nebo kabelového senzoru), spustí se poplach s hlasitostí 100 dB. Bez připojení k síti Wi-Fi však nebudete dostávat zprávy v aplikaci, push oznámení ani e-mail.

Pokud budete potřebovat další pomoc, kontaktujte zákaznickou podporu:

Web: getconnected.honeywell.com

Předpisy

Likvidace a recyklace

Tento výrobek je klasifikován podle směrnice o odpadních elektrických a elektronických zařízeních (WEEE). Baterie (použité) a odpadní elektrické produkty nelikvidujte společně s ostatním domácím či průmyslovým odpadem. Výrobek a jeho obal musí být po skončení své životnosti zlikvidován ve vhodném recyklačním středisku. Informace o dostupných zařízeních získáte od místních úřadů či prodejce.

ES prohlášení o shodě

Novar ED&S tímto prohlašuje, že výrobek vyhovuje základním požadavkům a dalším příslušným ustanovením směrnice (RED) o rádiových zařízeních 2014/53/EU.

Záruka

Novar ED&S se zavazuje vyměnit nebo opravit podle svého uvážení zboží, u kterého se do dvou let projeví vady způsobené výhradně vadnými materiály a zpracováním. Pokud výrobek nebyl nainstalován, provozován či udržován podle pokynů, pokud byl nesprávně používán nebo došlo k jakémukoli pokusu o jeho opravu, demontáž nebo úpravu, přestává záruka platit. Záruka vyjadřuje celkovou odpovědnost společnosti Novar ED&S. Nevztahuje se na následné ztráty či poškození nebo náklady na instalaci vzniklé v souladu s vadným výrobkem. Záruka nemá žádný vliv na zákonná nebo jiná práva spotřebitele a platí pouze pro výrobky nainstalované v rámci EU. Pokud u některé položky vznikne vada, je nutné výrobek vrátit na prodejní místo s těmito náležitostmi: 1. dokladem o zaplacení, 2. úplným popisem vady, 3. veškerými příslušnými (odpojenými) bateriemi.

Specifikace

Baterie: 3 AA alkalické (součást balení)

Rozměry: Čtverec o straně 78 mm, tloušťka 32 mm

Hmotnost: 150 g

Stupeň krytí: IP44

Poplašný bzučák: 100 dBA

Rychlost detekce vody: Jedenkrát za minutu

Rychlost detekce teploty a vlhkosti: Jedenkrát za hodinu

Rozsah detekce teploty: 0–60 °C (32–140 °F)

Rozsah detekce vlhkosti: 0–100% relativní vlhkost

Poplach detekce teploty: Výchozí nastavení je pod 7 °C (45 °F) nebo nad 38 °C (100 °F). Uživatel může hodnoty změnit.

Poplach detekce vlhkosti: Výchozí nastavení je pod 20 % nebo nad 70 % relativní vlhkosti. Uživatel může hodnoty změnit.

Délka volitelného kabelového senzoru: 1,2 m

Požadavky na Wi-Fi router: Musí vyhovovat normě IEEE 802.11 b/g/n v pásmu 2,4 GHz.

Předpisy: Opatřeno označením CE

Důležité bezpečnostní informace

- 1 Na výrobek se nesmí umísťovat žádné odkryté zdroje plamene, například zapálené svíčky.
- 2 Výrobek se nesmí zakrývat ubrusy, závěsy a podobně.
- 3 Výrobek se nesmí vystavovat kapání nebo stříkání kapalin a nesmí se na něj umísťovat žádné objekty vyplněné kapalinami (například vázy).
- 4 Při odpojení výrobku se síťovou zástrčkou je nutné zajistit, aby výrobek zůstal snadno přístupný.

POZOR: Riziko úrazu elektrickým proudem – zařízení neotevírejte! Neobsahuje žádné uživatelem opravitelné díly.

- 5 Výrobek se nesmí vystavovat nadměrnému teplu (slunečnímu záření, ohni a podobně).
- 6 Baterie se nesmí vystavovat nadměrnému teplu (slunečnímu záření, ohni a podobně).

POZOR: Při nesprávné výměně baterií hrozí výbuch. Používejte baterie pouze stejného nebo ekvivalentního typu.

- 7 Informace o likvidaci baterií najdete v příručce.



Honeywell

Detektor úniku vody a nebezpečí zamrznutí
s připojením k Wi-Fi® Lyric™

Wi-Fi® je registrovaná ochranná známka společnosti Wi-Fi Alliance®.

Honeywell Novar ED&S

The Arnold Centre,
Paycocke Road,
Basildon, Essex, SS14 3EA
United Kingdom

getconnected.honeywell.com



© Honeywell 2017
32325587—019 Rev.A